

各业务网点·集团公司的行动

“理科教育援助”—继续开展活动，提高青少年对科学技术的关注度

日立高新技术 那珂事业所

日本 茨城县日立那珂市

共同举办“SEMI[®] High Tech UTM”活动

~向高中生讲述半导体产业的重要性~

2008年3月，由半导体行业团体SEMI[®] (Semiconductor Equipment and Materials International) 主办、株式会社瑞萨科技 (Renesas Technology Corp) 协办的“High Tech University”活动在那珂事业所举行。举办这次活动的目的旨在向担负着未来使命的高中学生介绍科学和产品制造的奇妙之处，讲述半导体和微电子学产业的重要性，激发他们的兴趣。

当天有36名学生参加了活动。我们从微观的角度介绍了纳米高科技技术制造半导体的基本原理，除讲课外，还拆开手机取下了内部的半导体，通过用日立的电子显微镜进行观察，让学生们有一个真实的感受。另外，还通过参观无菌室和工厂，让学生们接触了半导体生产的部分工序。



观察手机的半导体



进入无菌室亲身体验

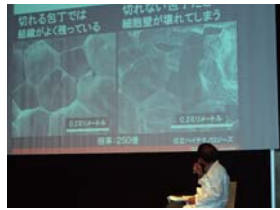
日立高新技术 总公司

日本 东京都港区

通过无线电广播节目《科学小子》开展暑假活动

作为理科教育援助活动的一环，本公司为小学生们提供了一档名为《科学小子》的无线电广播节目，通过举办活动，培养孩子们对科学的好奇心。2007年8月，我们邀请了大约40名小学生来到文化放送公司内，并作为暑假活动进行了公开录音。

活动当天，除了科学实验展示和日立制作所特别研究员外村彰先生进行的特别讲演外，孩子们还在体验区使用日立台式电子显微镜TM-1000，对各自带来的样本进行了观察，并于几天后，在网站上进行了照片评选活动。



日立制作所 特别研究员
外村先生进行的特别讲演



使用台式电子显微镜
进行近距离观察

“人才培育援助”—为了地区社会的发展，每个业务网点都在全力以赴

日立高新技术公司中国事业集团

中国 上海



正在听取最尖端技术
讲解的实习生



奖学金捐赠颁奖仪式

通过实习制度和奖学金捐赠，支援中国的人才培育

日立高新技术公司中国事业集团自2007年起，开始接收中国大学生到公司进行实习。除了全球化的商务现场体验外，还得到日立（中国）研究开发有限公司、日立仪器（苏州）有限公司等的协助，为中国的大学生们提供了直接接触最尖端技术的机会。另外，从2005年开始，还面向大学实施了奖学金捐赠制度。

我们将继续开展这些活动，希望通过对肩负着中国社会未来的优秀人才的培养援助，为产业的进一步发展贡献力量。

“政府、大学、企业三方合作的推进”-为了解决社会课题，通过政府、大学和企业的合作推进研究开发工作

日立高新技术美国公司 旧金山营业所

美国 旧金山



在美国克莱姆森大学进行研究的
JoAn S. Hudson 博士



合作项目的推进成员

推进与美国克莱姆森大学的合作项目

旧金山营业所自2002年起，开始与克莱姆森大学在电子显微镜领域展开合作，面向政府、大学和企业的研究人员举办了纳米技术研讨会。2007年，与美国南卡罗来纳州政府合作共同出资约330万美元，为该大学购置了3台电子显微镜。这种电子显微镜主要供该大学的实验室和研究所使用，对生物医疗研究、新材料研究、先进材料开发等科学技术的进步做出了贡献。例如，在克莱姆森大学致力开发的旨在提高汽车性能和安全性材料研究方面，这种电子显微镜就提供了帮助。

“多样性的对应”-采取措施，确保个性和能力各不相同的人们共生共存

日立高新技术 中部分公司

日本 爱知县名古屋市

本公司在日立制作所主办的“共用性设计*”课上提供协助

中部分公司派出员工作为志愿者为日立集团面向小学生举办的“共用性设计”课提供了协助。本教育援助项目是希望将日立集团拥有的知识和技术回馈社会的活动。在课堂上，我们从“产品制造”的角度向孩子们说明了要想建造所有人都能够便捷生活的社会，就必须具备“共用性设计”的理念。另外，我们还进行了盲人的模拟体验和“让所有人都能方便使用的电视遥控器”的设计。



担任讲师的本公司员工

*：“共用性设计”的概念是指，与年龄、性别、身体状态等无关，广泛考虑让所有人都能方便使用产品和服务等。

日立高新技术福利支援

日本 东京都港区

促进残疾人员的雇佣

~扩大日立高新技术集团雇用残疾人员的规模~

日立高新技术援助是日立集团的一家特殊子公司*1，身有残疾的员工按其残疾的部位和程度，积极地承担着公司的一般性事务、公司内邮件业务、名片印刷等方面的工作。为了创造更便捷舒适的工作环境，公司组织实施了手语进修和组办残疾人员援助中心进行岗位信息交流的活动。为了扩大今后适用业务的范围，公司还获得了雇用率制度集团适用*2的批准。另外，公司还开展了从保育学校等处招收实习人员，雇用智力残疾人士等活动。

*1：特殊子公司是指，为雇用残疾人员提供特殊照顾的子公司。

*2：根据集团适用批准，母公司可以在包括其它相关子公司在内的企业集团中合计雇用率。



积极从事邮件的归类、收发等工作